

Traitement par Lots	Version du 01/03/2015
Procédure de dépôt	



E-transactions

PROCEDURE DE DEPOT

Traitement par Lots

VERSION DU
01/03/2015



Traitement par Lots	Version du 01/03/2015
Procédure de dépôt	

AVERTISSEMENT

Les informations contenues dans ce document n'ont aucune valeur contractuelle. Elles peuvent faire l'objet de modification à tout moment. Elles sont à jour en date de rédaction au 01/03/2015.

E-transactions est une solution d'encaissement et de gestion des paiements à distance par carte bancaire, dans un environnement sécurisé, distribuée par les Caisses régionales de Crédit Agricole.

Renseignez-vous auprès de votre conseiller sur les conditions générales et tarifaires de cette solution.

Cette documentation peut être enrichie par vos commentaires. Vous pouvez nous envoyer un email à support@e-transactions.fr, en indiquant votre remarque aussi précisément que possible. Merci de préciser la référence du document ainsi que le numéro de la page.

ASSISTANCE

Pour tout renseignement ou assistance à l'installation et à l'utilisation de nos produits, nos Equipes restent à disposition des commerçants et Intégrateurs, du lundi au vendredi de 9H à 18H30 :

Support Technique & Fonctionnel :

E-mail : support@e-transactions.fr

Téléphone : 0 810 812 810⁽¹⁾

(1) prix d'un appel local non surtaxé depuis un poste fixe

Pour tout contact auprès de nos services, il faut IMPERATIVEMENT communiquer les identifiants :

- numéro de SITE (7 chiffres)
- numéro de RANG (2 chiffres)
- numéro d'identifiant (1 à 9 chiffres)

Traitement par Lots	Version du 01/03/2015
Procédure de dépôt	

TABLE DES MATIERES

1. OBJET DU DOCUMENT	2
2. LINUX/UNIX/UNIXLIKE	3
2.1 CONNEXION INTERACTIVE	3
2.2 EXÉCUTION PAR BATCH	5
3. WINDOWS	7
3.1 CONNEXION INTERACTIVE	7
3.2 EXÉCUTION PAR BATCH	10
4. GENERATION DES CLES SSH	11
4.1 EXPLICATION	11
4.2 GENERATION DES CLES SUR UNE MACHINE LINUX/UNIX	11
4.3 GENERATION DES CLES SUR UNE MACHINE WINDOWS	11

Traitement par Lots	Version du 01/03/2015
Procédure de dépôt	

1. OBJET DU DOCUMENT

Dans le domaine de la VAD et du E-Commerce, le Crédit Agricole propose une solution **E-transactions** Téléphone, Fax, Courrier avec un certain nombre de fonctionnalités nécessitant chacune des interfaces techniques spécifiques :

- **Traitement par Lot** : Cette fonctionnalité assure un dialogue par échanges de fichiers structurés en mode offline entre le marchand et notre plateforme. L'application de vente du site Marchand doit collecter les informations sensibles telles que le n° de carte et les transmet à notre plateforme via un dialogue sécurisé de serveur à serveur.

La fonctionnalité Traitement par Lot peut également être utilisée pour valider les encaissements des transactions préalablement autorisées via **E-transactions**, ainsi qu'assurer les remboursements et annulations.

La mise en œuvre du traitement par lot nécessite le respect de la norme PCIDSS par le marchand.

Le présent document est le manuel d'intégration de la solution **Traitement par Lot**.

Il s'adresse aux personnes ayant besoin d'informations sur le fonctionnement de cette solution, sur la manière de s'y interfacer et de l'intégrer au mieux.

Ce document présente la procédure de dépôts via une Connexion SFTP

Traitement par Lots	Version du 01/03/2015
Procédure de dépôt	

2. LINUX/UNIX/UNIXLIKE

2.1 Connexion Interactive

2.1.1 Commande de connexion

sftp -o Port=5752 [\\$USER@ftp.e-transactions.fr](mailto:$USER@ftp.e-transactions.fr)

[\\$USER](#) correspond au login de production qui vous a été communiqué lors de votre inscription par l'assistance E-transactions.

```
sh-3.2$
sh-3.2$ sftp bb@ftp.e-transactions.fr
Connecting to ftp.e-transactions.fr...
sftp> pwd
Remote working directory: /home/in
sftp>
```

La commande "sftp -h" permet de lister les options utilisables.

2.1.2 Commandes disponibles une fois connecté

La commande "help" donne la liste des commandes disponibles :

```
sftp> help
Available commands:
cd path                Change remote directory to 'path'
lcd path               Change local directory to 'path'
chgrp grp path        Change group of file 'path' to 'grp'
chmod mode path       Change permissions of file 'path' to 'mode'
chown own path        Change owner of file 'path' to 'own'
help                  Display this help text
get remote-path [local-path] Download file
lls [ls-options [path]] Display local directory listing
ln oldpath newpath    Symlink remote file
mkdir path            Create local directory
lpwd                  Print local working directory
ls [path]             Display remote directory listing
lumask umask          Set local umask to 'umask'
mkdir path            Create remote directory
progress              Toggle display of progress meter
put local-path [remote-path] Upload file
pwd                   Display remote working directory
exit                  Quit sftp
quit                  Quit sftp
rename oldpath newpath Rename remote file
rmdir path            Remove remote directory
rm path               Delete remote file
symlink oldpath newpath Symlink remote file
version               Show SFTP version
!command              Execute 'command' in local shell
!                      Escape to local shell
?                      Synonym for help
```

Traitement par Lots	Version du 01/03/2015
Procédure de dépôt	

2.1.3 Dépôt de fichier en mode interactif

La commande « put » permet de déposer un fichier comme sur un server ftp classique :

```
sftp> put fichier_test
Uploading fichier_test to /home/in/fichier_test
fichier_test          100%  4
sftp> ls
fichier_test
sftp>
```

Traitement par Lots	Version du 01/03/2015
Procédure de dépôt	

2.1.4 Récupération de fichier en mode interactif

La commande « get » permet de télécharger un fichier comme sur un serveur ftp classique :

```
sftp> get fichier_test
Fetching /home/in/fichier_test to fichier_test
/home/in/fichier_test          100%  4
sftp>
```

Le fichier récupéré est enregistré dans le répertoire courant du serveur local.

2.1.5 Suppression de fichier en mode interactif

```
sftp> rm fichier_test
Removing /home/in/fichier_test
sftp>
```

2.1.6 Listing d'un répertoire en mode interactif

```
sftp> ls
fichier_a_traiter
sftp>
```

2.2 Exécution par batch

2.2.1 En ligne de commande

Ces commandes sont à exécuter sur le serveur qui est autorisé à se connecter sur ftp.e-transactions.fr

2.2.1.1 DEPOT

```
sh-3.2$ echo "put fichier_test" | sftp bb@ftp.e-transactions.fr
Connecting to ftp.e-transactions.fr...
sftp> put fichier_test
Uploading fichier_test to /home/in/fichier_test
fichier_test          100%  4  0.0KB/s
sh-3.2$
```

2.2.1.2 RECUPERATION

```
sh-3.2$ echo "get fichier_test" | sftp bb@ftp.e-transactions.fr
Connecting to ftp.e-transactions.fr...
sftp> get fichier_test
Fetching /home/in/fichier_test to fichier_test
/home/in/fichier_test  100%  4  0.0KB/s
sh-3.2$
```

2.2.1.3 SUPPRESSION

```
sh-3.2$ echo "rm /home/in/fichier_test" | sftp bb@ftp.e-transactions.fr
Connecting to ftp.e-transactions.fr...
sftp> rm /home/in/fichier_test
Removing /home/in/fichier_test
sh-3.2$
```

Traitement par Lots	Version du 01/03/2015
Procédure de dépôt	

Listing d'un répertoire

```
sh-3.2$ echo -e "ls /home/in" | sftp bb@ftp.e-transactions.fr
Connecting to ftp.e-transactions.fr...
sftp> ls /home/in
/home/in/fichier_a_traiter
sh-3.2$
```

2.2.2 Par un fichier script

2.2.2.1 DEPOT/RECUPERATION/SUPPRESSION

La commande local « cat batchfile » donne le contenu du fichier batch (pour l'exemple). Il contient les diverses commandes déjà vues dans le mode « ligne de commande » : put/get/rm.

La différence est qu'elles sont toutes exécutées dans la même connexion. Le fichier peut en contenir autant que nécessaire.

Dans cet exemple :

1. put : dépôt du fichier « fichier_a_traiter » dans le répertoire « in » qui est sélectionné par défaut lors de la connexion.
2. cd : changement de répertoire courant
3. get : récupération du fichier traité n°2 « fichier_traité_2 (qui aurait pu éventuellement être déposé lors d'une précédente connexion)
4. rm : suppression des deux fichiers (origine et réponse) « fichier_a_traiter_2 » et « fichier_traité_2 »

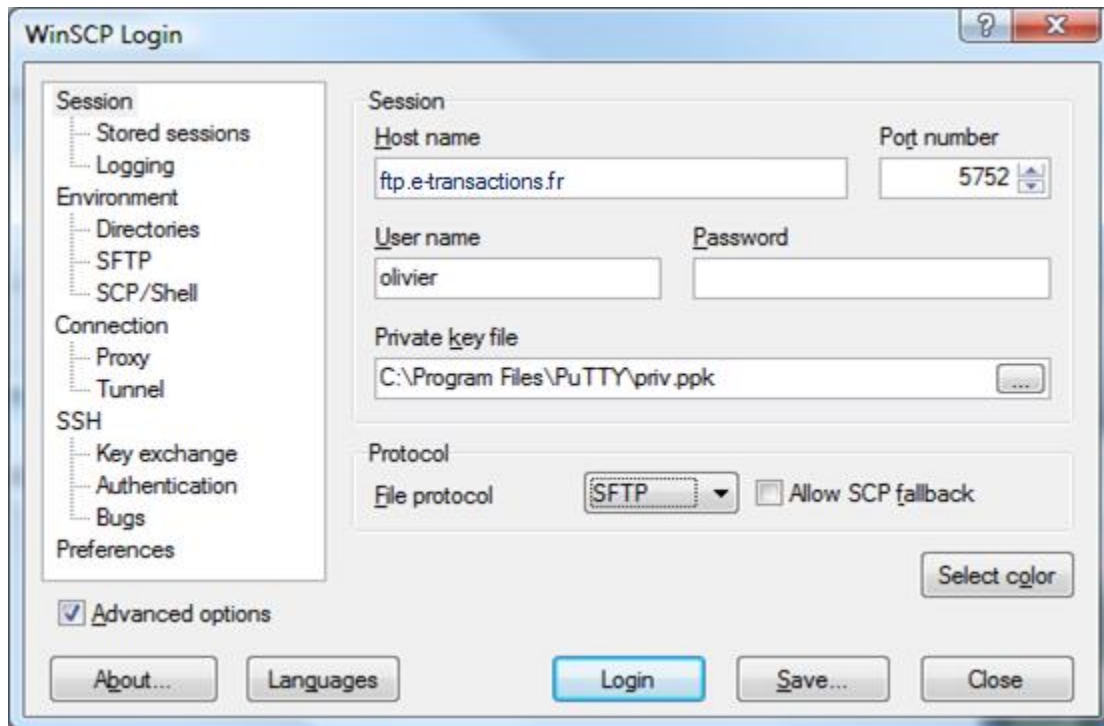
```
sh-3.2$ cat batchfile
put fichier_a_traiter
cd ../out
get fichier_traité_2
rm fichier_a_traiter_2
rm fichier_traité_2
sh-3.2$
sh-3.2$
sh-3.2$ sftp -b batchfile bb@ftp.e-transactions.fr
sftp> put fichier_a_traiter
Uploading fichier_a_traiter to /home/in/fichier_a_traiter
sftp> cd ../out
sftp> get fichier_traité_2
Fetching /home/out/fichier_traité_2 to fichier_traité_2
sftp> rm fichier_a_traiter_2
Removing /home/out/fichier_a_traiter_2
sftp> rm fichier_traité_2
Removing /home/out/fichier_traité_2
sh-3.2$
```


3. WINDOWS

3.1 Connexion interactive

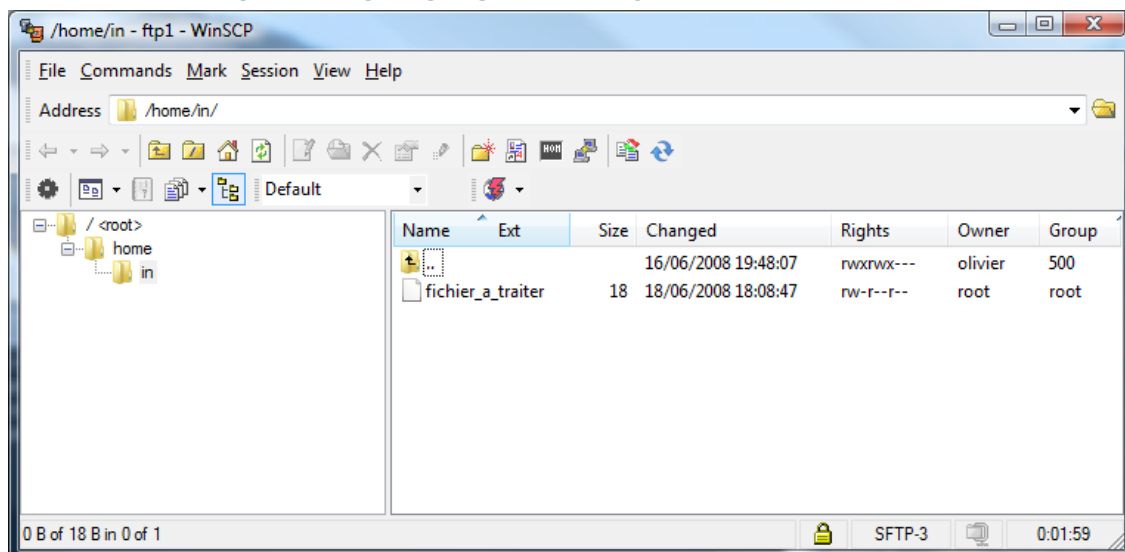
3.1.1 Exemple avec un logiciel graphique : WinSCP

3.1.1.1 CONFIGURATION



L'adresse du fichier dans le champ « Private key file » doit correspondre à votre clé privée RSA qui est couplée avec la clé publique que vous nous avez/avez fourni.

3.1.1.2 LISTING D'UN REPERTOIRE



Traitement par Lots	Version du 01/03/2015
Procédure de dépôt	

3.1.2 En ligne de commande

3.1.2.1 COMMANDE DE CONNEXION

```
psftp -i clé_privée -P 5752 $USER@ftp.e-transactions.fr
ou
psftp -i clé_privée -l $USER -P 5752 ftp.e-transactions.fr
```

la commande « psftp -h » permet de lister les options utilisables.

\$USER correspond au login de production qui vous a été communiqué lors de votre inscription par l'assistance E-transactions.

3.1.2.2 COMMANDES DISPONIBLES UNE FOIS CONNECTE

```
c:\Program Files\PuTTY>psftp -i priv.ppk bb@ftp.e-transactions.fr
Using username « bb ».
Remote working directory is /home/in
psftp> help
? run a local command
bye finish your SFTP session
cd change your remote working directory
chmod change file permissions and modes
close finish your SFTP session but do not quit PSFTP
del delete files on the remote server
dir list remote files
exit finish your SFTP session
get download a file from the server to your local machine
help give help
lcd change local working directory
lpwd print local working directory
ls list remote files
mget download multiple files at once
mkdir create directories on the remote server
mput upload multiple files at once
mv move or rename file(s) on the remote server
open connect to a host
put upload a file from your local machine to the server
pwd print your remote working directory
quit finish your SFTP session
reget continue downloading files
ren move or rename file(s) on the remote server
reput continue uploading files
rm delete files on the remote server
rmdir remove directories on the remote server
```

3.1.2.3 DEPOT DE FICHIER EN MODE INTERACTIF

```
c:\Program Files\PuTTY>
c:\Program Files\PuTTY>psftp -i priv.ppk bb@ftp.e-transactions.fr
Using username ' « bb »'.
Remote working directory is /home/in
psftp> put fichier_a_traiter
local:fichier_a_traiter => remote:/home/in/fichier_a_traiter
psftp>
psftp> dir
Listing directory /home/in
drwxr-x--- 2 bb 500 4096 Jul 16 12:24 .
drwxr-x--- 6 bb 500 4096 Jun 16 16:48 ..
-rw-rw-r-- 1 bb bb 28 Jul 16 12:24 fichier_a_traiter
psftp> exit
```

Traitement par Lots	Version du 01/03/2015
Procédure de dépôt	

3.1.2.4 RECUPERATION DE FICHER EN MODE INTERACTIF

```
c:\Program Files\PuTTY>psftp -i priv.ppk bb@ftp.e-transactions.fr
Using username 'bb'.
Remote working directory is /home/in
psftp> cd ../out
Remote directory is now /home/out
psftp> dir
Listing directory /home/out
drwxrwx---  2  bb   500          4096 Jul 16 12:38 .
drwxrwx---  6  bb   500          4096 Jun 16 16:48 ..
-rw-rw-r--  1  bb   bb           6 Jul 16 12:37 fichier_traite
psftp> get fichier_traite
remote:/home/out/fichier_traite => local:fichier_traite
psftp>
```

Traitement par Lots	Version du 01/03/2015
Procédure de dépôt	

3.2 Exécution par batch

3.2.1 Contenu du fichier batch « batchfile »

```
>put fichier_a_traiter
>cd ../out
>get fichier_traite_2
>rm fichier_a_traiter_2
>rm fichier_traite_2
```

3.2.2 Exécution du fichier batch

```
c:\Program Files\PuTTY>psftp -i priv.ppk -b batchfile bb@ftp.e-transactions.fr
Using username « bb ».
Remote working directory is /hone/in
local:fichier_a_traiter => remote:/hone/in/fichier_a_traiter
Remote directory is now /hone/out
remote:/hone/out/fichier_traite_2 => local:fichier_traite_2
rn /hone/out/fichier_a_traiter_2: OK
rn /hone/out/fichier_traite_2: OK
```

Traitement par Lots	Version du 01/03/2015
Procédure de dépôt	

4. GENERATION DES CLES SSH

4.1 Explication

Pour éviter une connexion par mot de passe vous devez générer si vous n'en posséder pas déjà un couple de clé au format ssh-2 DSA et nous fournir votre clé publique.

4.2 Génération des clés sur une machine Linux/Unix

La commande « ssh-keygen -t dsa » permet de générer un couple de clés privée/publique dans le répertoire /home/\$USER/.ssh. Les fichiers seront nommés id_dsa et id_dsa.pub.

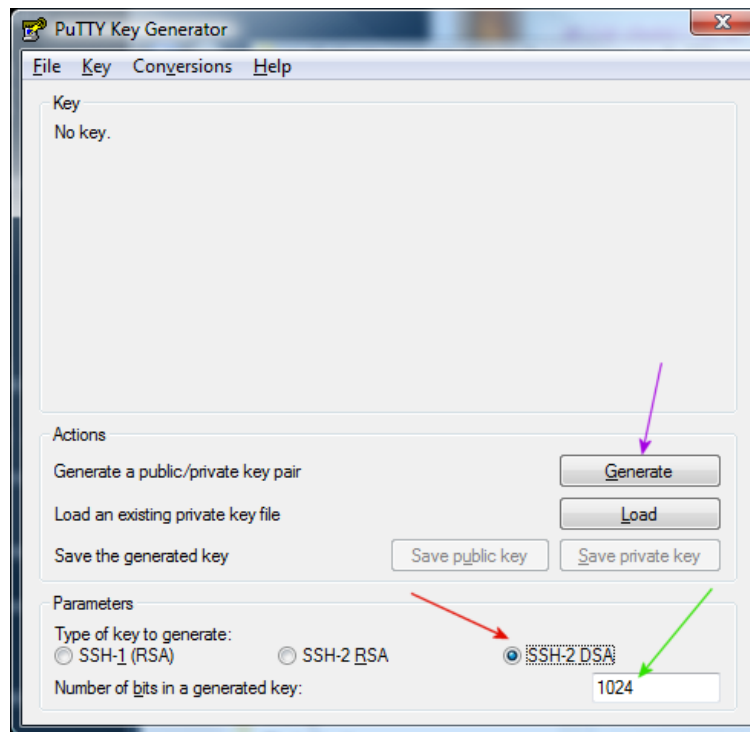
Si vous avez fourni une passphrase lors de la création des clés vous devrait le passer en paramètre lors de la connexion sftp pour pouvoir utiliser votre clé privée. La taille par défaut des clés de 1024 bits est suffisante.

4.3 Génération des clés sur une machine Windows

Le programme « puttygen.exe » fourni avec la suite putty permet de générer des clés ssh.

Le format RSA est sélectionné par défaut, choisissez le format DSA comme indiqué par la flèche rouge.

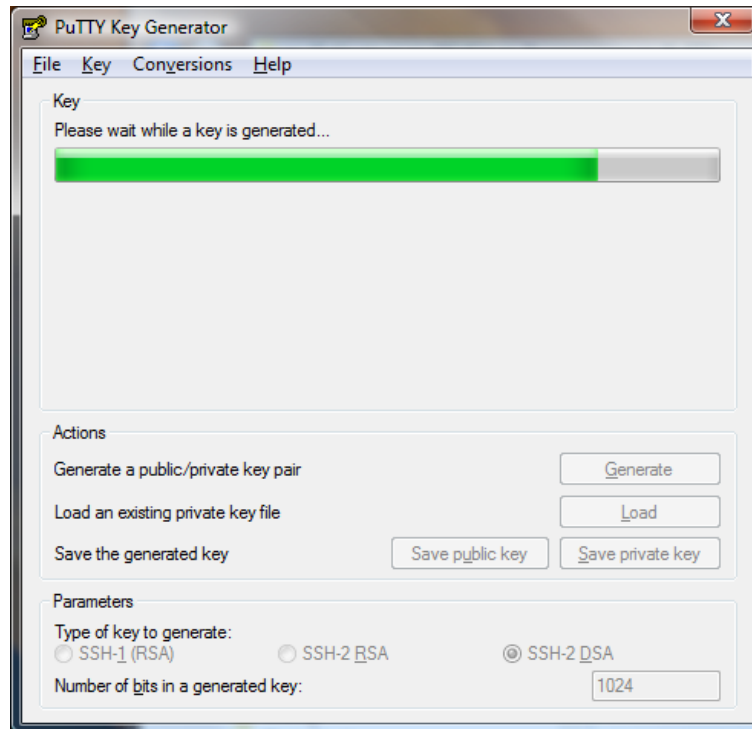
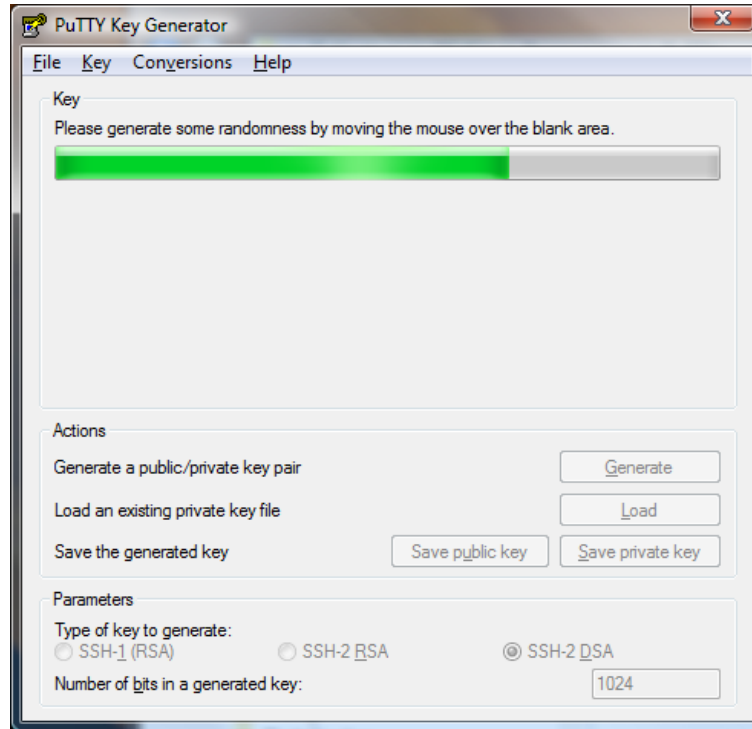
La taille par défaut indiquée par la flèche verte est suffisante. Un clic sur le bouton « Generate » permet de créer les clés.



Deux phases se succèdent alors :

- Génération de nombres aléatoires
- Génération des clés

Traitement par Lots	Version du 01/03/2015
Procédure de dépôt	



La clé publique est affichée dans la zone pointée par la flèche violette. Vous pouvez nous fournir le contenu de cette zone comme clé publique. Vous pouvez également sauvegarder dans un fichier texte votre clé publique en cliquant sur le bouton « save public key ». Ce fichier texte peut aussi nous être envoyé à la place d'une copie de la zone précédemment citée.

Traitement par Lots	Version du 01/03/2015
Procédure de dépôt	

La clé privée doit être sauvegardée dans un répertoire sécurisé de votre machine en cliquant sur le bouton « save private key ». Vous ne devez en aucun cas la transmettre à au Crédit Agricole ni la communiquer à qui que ce soit.

Si vous avez un doute sur la sécurité de votre clé privée (vol/usurpation/...) n'hésitez pas à en générer une nouvelle et à nous transmettre votre nouvelle clé publique. Le remplacement de votre clé publique sur nos serveurs sera fait dans la journée.

